

宜蘭縣南澳鄉東澳國民小學

申辦「東澳心意——提升學生基本學力」 實驗教育計畫書



中華民國一〇五年三月二十八日



【目錄】

壹、計畫緣起	2
貳、學校名稱	3
參、實驗教育名稱	3
肆、學校所在地	3
伍、教育理念及計畫特色	3
陸、課程及教學規劃	24
柒、行政運作、組織型態	30
捌、設備設施	31
玖、學生入學、學習成就評量、學生事務及輔導方式	37
拾、經費需求、來源及收費基準	41
拾壹、預計招收學生人數	43
拾貳、實驗期程及步驟	43
拾參、自我評鑑之方式	44
拾肆、實驗教育計畫主持人及參與人員背景資料	47
拾五、附件	49

【圖表】

圖一 三種實驗教育模式分析	3
圖二 本校教育理念與課程架構圖	6
表一 本校 102-105 年度補救教學學生人數一覽表 (略)	12
表二 本校學生歷年國、數、英、自成績一覽表(略)	13
表三 本校 100-103 學年度小六各科基本學力分析表	14
表四 本實驗教育學習科目與節數規劃一覽表	25
表五 本校學生族別一覽表	26
表六 評鑑程序流程表	46

宜蘭縣南澳鄉東澳國民小學

學校型態實驗教育計畫書

壹、計畫緣起：

我們一向以自己的所有為是，對周邊的少數民族只求向我們學習，我們有沒有想到別人的文化也有若干可供借鑑之處。

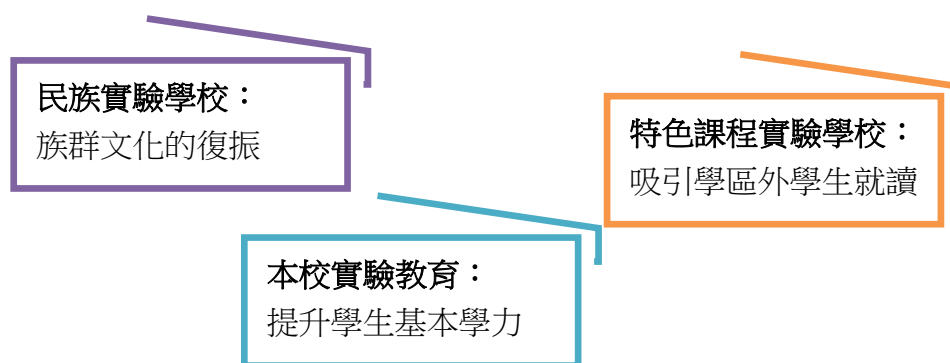
「教育是根，文化是本。」這是台灣社會自日本殖民時期、國民政府遷台至今，族群與階級流動的主要動力、手段或方式之一。源教育部國教署言：「偏遠地區具有特色的生態環境與文化，是學校活化課程與實踐教學創新之資產。因此，發展學校多樣課程特色與提供學生多元適性學習機會，是提升偏遠地區學生學習能力值得努力的方向」。

緣此，本校不斷在思索，在「師生比」較低的偏鄉，政府不論是教育優先區的課業輔導（今為補救教學）、夜光天使抑或學校運用民間相關資源，何以原民偏鄉的補救教學始終無法顯著幫助低學習成就的孩子提升他（她）們的基本學力與作為未來的競爭力？是制度有邏輯上的謬誤、是補救教學方法上的錯誤、是選定教材上的偏誤……，如何讓一切的努力產生意義化，是我們在看到這樣一個計畫時，集合全校教師共同去思考這個命題。

教育是翻轉弱勢族群向上流動的主要方式之一，在一遍暢談諸如翻轉教育、學習共同體、合作學習的台灣社會中的教育現場，一窩蜂的追求新名詞或動詞的當下，本校在集思廣義下，從了解本計畫的旨趣中，不斷的討論、溝通，我們決定再一次先他校嘗試這樣一個我們認為可行的計畫，來真正的提升孩子們的學習成就與生活能力。

本計畫，有別於一般學校所提出的實驗教育模式（在課程內涵或內容上進行大幅度的轉化），主要在留住學區與爭取外來學生就讀；亦非原住民委員會

提出的原住民族實驗學校設置規劃及民族教育政策，強調族群文化的復振。而是在兼顧族群文化特色的發展上，如何在領域課程的國語、數學、自然、英文等主要科目來提升孩子的基本學力——從課程節數的編排、課程內容的取捨、教師教法與評鑑方式的有效改變上，來達成上述的目標。



【圖一：三種實驗教育模式分析】

註：以上說明了三種實驗學校之性質，從中發現三種學校表面上看起來是分立的，但又存在著一種分進合夥的關係，各自服務不同需求的學生。

貳、學校名稱：宜蘭縣南澳鄉東澳國民小學

參、實驗教育名稱：東澳心意——提升學生基本學力

肆、學校所在地址：宜蘭縣南澳鄉東岳村蘇花路3段209號

伍、教育理念與計畫特色：

參酌十二年國民基本教育課程綱要總綱——十二年國民基本教育之課程發展本以全人教育的精神，以「**自發**」、「**互動**」及「**共好**」為理念，強調學生是自發主動的學習者，學校教育應善誘學生的學習動機與熱情，引導學生妥善開發與自我、與他人、與社會、與自然的各種互動能力，協助學生應用及實踐所學、體驗生命意義，願意致力社會、自然與文化的永續發展，共同謀求彼此的互惠與共好。

在課程基本理念引導下，依循**啟發生命潛能**、**陶養生活知能**、**促進生涯發展**、**涵育公民責任**之四大課程目標，結合強調培養以人為本的「終身學習者」之核心素養，並從「自主行動」、「溝通互動」、「社會參與」三大

面向，和「身心素質與自我精進」、「系統思考與解決問題」、「規劃執行與創新應變」、「符號運用與溝通表達」、「科技資訊與媒體素養」、「藝術涵養與美感素養」、「道德實踐與公民意識」、「人際關係與團隊合作」、「多元文化與國際理解」等九大項目，透過課程轉化，並落實與課程、教學與評量中來統整規劃此一實驗計畫。

一、教育理念：本實驗教育之理念為：尊重、多元、有效

(一). 尊重主體

過去原住民被迫只能接受一般教育，其教育權未獲充分保障；今民族教育既是憲法保障原住民族的權利，就應提供一般教育與民族教育之機會，尊重原住民族之意願與選擇，但不應是限制原住民接受其中哪一種教育機會。換言之，本校所提出之實驗教育乃是尊重學生與家長就讀之意願、尊重部落文化的主體性、尊重部落參與學校校務之權利、尊重實驗教育之理念與理想。

(二). 多元發展

民族教育依原住民文化特性，對原住民學生所實施之傳統民族文化教育。臺灣 16 個原住民族文化各有其知識論、世界觀、價值與道德，各族傳統學習組織不同，認知與學習風格有其獨特性，教育方法不同，這些是在規劃本實驗教育所需考量的觀點，所以在建構本校實驗教育內容將逐步呈現多元風貌。

(三). 有效辦學

本校實驗教育的目標即在於創新教育與傳承族群文化。在教育創

新方面即是要透過實驗教育之實施，提升學生基本能力與未來生涯競爭力，同時期望培養學生自律、互信、互助與責任的倫理。而傳承民族文化方面希冀透過實驗學校之推動，讓已在文化谷底的年輕一代，能獲得充分學習族群文化之機會，拯救瀕危之文化，並能認同自己的民族，成為具有族群靈魂的新生代。而這些目標有待一個具民族文化與教育專業的熱誠團隊、創新與兼顧雙文化的課程規劃、及分享與合作的行政組織來實現。所以本校之實驗教育不只是在辦教育，而是在辦一個有效的教育。

1. 學校願景：健康、自信、融合、卓越

——以「培養健全公民」為願景，實踐「全人教育理想」為目標。

2. 教育目標：學做人、會做事、求新知、達卓越

——以「啟發生命潛能」、「陶冶生活知能」、「促進生涯發展」與「涵育公民責任」為課程規劃四大主軸。

3. 辦學方向：建構績效的校務發展

營造優質的學習環境

追求卓越的教師專業

促進多元的教學品質

創造親師的合作機制

4. 課程主軸：東擁山岳、澳環海洋、心繫台灣、意向全球

5. 執行要領：

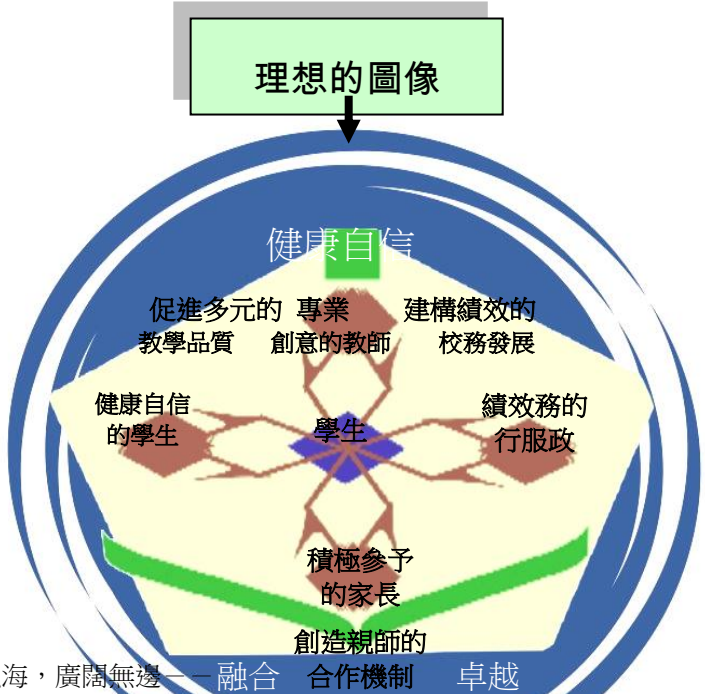
以**生活教育**厚植學生**品德**。

以**閱讀教育**永續學生**品質**。

以**多元教育**培養學生**品味**。

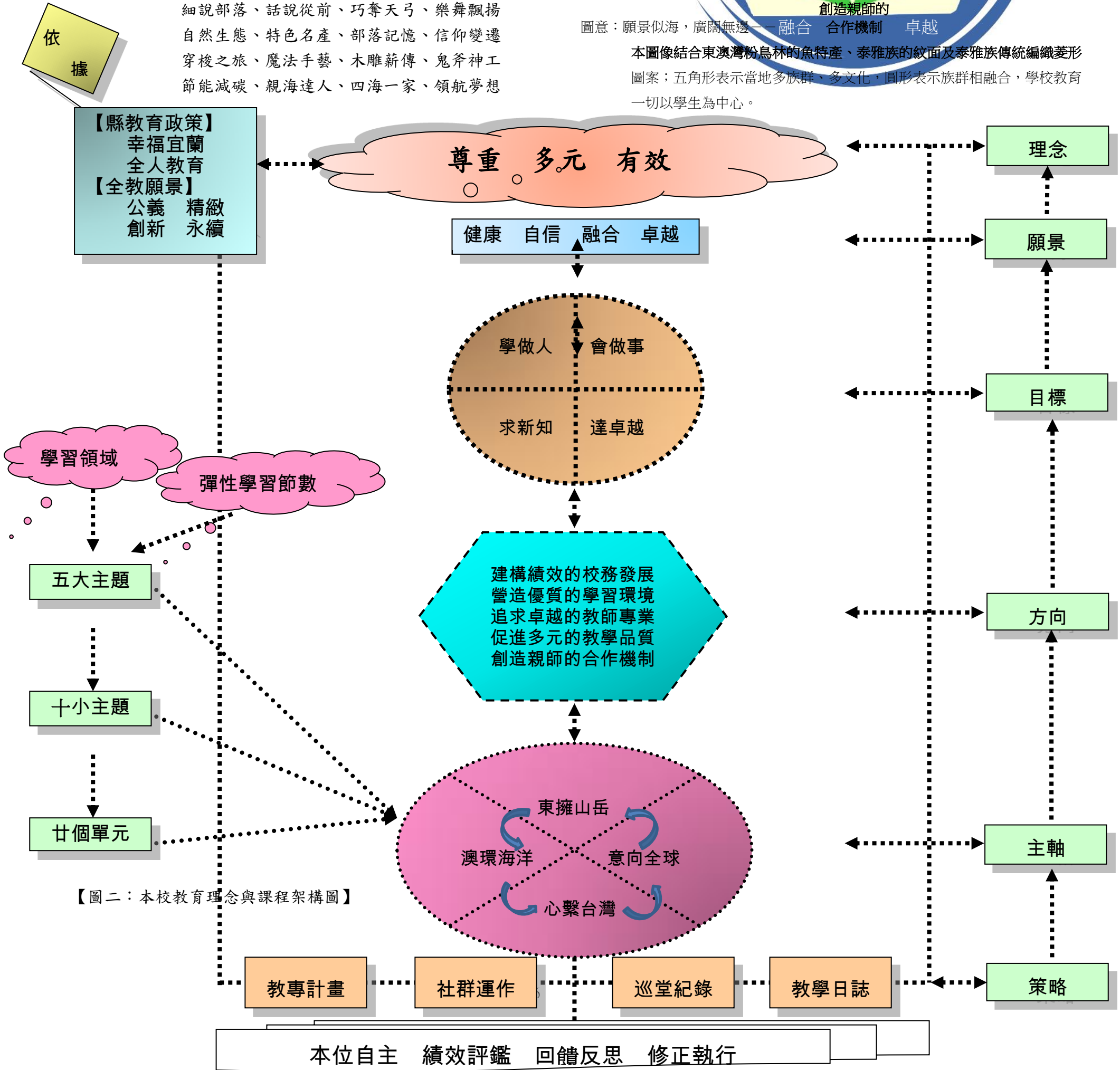
【宜蘭縣南澳鄉東澳國民小學辦學理念與課程架構圖】

1. 依據：宜蘭縣政府教育政策與第六次全國教育會議願景
2. 理念：尊重、多元、有效
3. 學校願景：健康、自信、融合、卓越
4. 教育目標：學做人、會做事、求新知、達卓越
5. 辦學方向：建構績效的校務發展
營造優質的學習環境
追求卓越的教師專業
促進多元的教學品質
創造親師的合作機制
6. 課程主軸：東擁山岳、澳環海洋、心繫台灣、意向全球
7. 五大主題：山海韻味、頌讚泰雅、欣閱蘭城、水水台灣、意創世界
8. 十小子題：名不虛傳、意遊未盡
話我家鄉事、藝想天開
蘭陽好風情、傳統與現代
台灣織美、台灣好手
地球好公民、視界大不同
9. 廿個單元：鳥語書香、安全學校、自然與我、社區巡禮
細說部落、話說從前、巧奪天弓、樂舞飄揚
自然生態、特色名產、部落記憶、信仰變遷
穿梭之旅、魔法手藝、木雕薪傳、鬼斧神工
節能減碳、親海達人、四海一家、領航夢想



圖意：願景似海，廣闊無邊——融合合作機制 卓越

本圖像結合東澳灣粉鳥林的魚特產、泰雅族的紋面及泰雅族傳統編織菱形圖案；五角形表示當地多族群、多文化，圓形表示族群相融合，學校教育一切以學生為中心。



【圖二：本校教育理念與課程架構圖】

二、學校分析

廿一世紀是一個資訊爆炸、科技發達、社會快速變遷、國際關係日益密切的新時代，面對教育改革的浪潮一波波襲捲而來，以「學校為本位管理」、「市場為導向」及「講求民主化」的觀念，日趨影響我們的校務發展。

(一). 學校歷史：

本校原名東岳國小，於七十三年八月與蘇澳鎮蓬萊國小東澳分校合併後，於七十四年九月依「發展與改進國民教育六年計畫第三年計畫」，由縣政府委託國立台灣大學都市計畫研究室陳志梧等三人設計，校園規劃保留原東岳國小校地自然景觀與環境及配合族群融合之精神(含原住民籍、漢籍與以越南和大陸為主的新住民學生)採質樸、純真、自然之鄉村氣息，校舍富有鄉村家屋溫暖之感覺。本著教學之需要，校園規劃動靜分明，教學、運動、遊戲等區互不干擾。校園規劃顧及保留老樹，現今老樹綠意盎然，不但維持環保綠意，還成為班級師生的活教室。

(二). 學校現況：

學校依山傍海，景色秀麗自然生態教學資源豐富，學生接觸大自然機會多。因校園規劃齊備，又落實小班教學精神，故小班小校溫馨快樂。本校教師學歷均在大學以上，且大多年輕有活力，而設籍在地之教師佔1/2，教師不僅可以全心投入教學又皆能相互配合各項支援，因此行政推動順暢。本校因處優渥地理環境，學生個個天性純真、質樸、活潑、開朗。各年級教學正常化，平時師生互動良好。學校與家長也相處融洽，多數家長亦漸漸重視學校教學活動，溝通協調皆可獲認同及支持。因社區資源豐富，平時善加利用以提升學校本位特色課程推動與教學成效。目前積極推展閩南語及泰雅族語、傳統舞蹈、歌謠、樂器、編織、傳統與現代化反曲弓等，以傳承、保留與創新當地族群文化。

(三). 學校現況分析與行動策略

因素	S(優勢)	W(劣勢)	O(機會)	T(威脅)	S(行動策略)
地理環境	<ol style="list-style-type: none"> 1. 東臨太平洋，三面為山巒環抱，自然生態教學資源豐富。 2. 校地綠草如茵，校園規劃完整。 3. 近年來國人旅遊型態轉趨以居家露營的方式，而本校屬開放校園，常成為各地人士首選的露營遊憩場地，校園能見度大開。 	<ol style="list-style-type: none"> 1. 位處偏遠，文化刺激略顯貧乏。 2. 家長就業機會低，教育投資觀念待提升。 	<ol style="list-style-type: none"> 1. 蘇花高速公路已然動工，帶動觀光人潮。 2. 冷泉開發與規劃對觀光產業有所助益。 3. 本社區發展協會推動「農村再生計畫」，不論對社區未來願景實現或校內再發展課程，都相當有助益。 	<ol style="list-style-type: none"> 1. 地方產業未能整合，人口外流有待考驗。 2. 空軍基地鑿山建築工事、蘇花高開工…等正在發生與進行，正負面影響仍待評估。 	<ol style="list-style-type: none"> 1. 迎接變革，擁抱轉型，整合師生、家長、社區民眾智慧，共塑學校願景。 2. 建立學校特色，促進教師專業素養。 3. 結合學校、家長、社區人士、學界、建築師、景觀設計師等各界代表，檢討校園長程發展計畫，做適度修正。
學校規模	<ol style="list-style-type: none"> 1. 普通班 6 班、幼兒園 2 班。 2. 小班小校管理方便。 3. 精簡而完備。 	<ol style="list-style-type: none"> 1. 人員編制少，行政工作負擔多。 2. 漢籍社經背景較佳之家庭多將學子送往都會區，學校發展受限。 	<ol style="list-style-type: none"> 1. 適合推展小班教學活動，營造小而美的學校。 2. 配合總體營造，推動觀光，吸引人口回流。 	<ol style="list-style-type: none"> 1. 因就業機會減少，人口外流嚴重。 2. 外籍配偶日漸增多，未來外配學子亦將增多，應事先規劃即早因應。 	<ol style="list-style-type: none"> 1. 親、師、生共同討論，擬定短、中、長期以學校為本位的校務計畫。 2. 促使組織成員不斷地進步求新。 3. 訂定以學生、家長為導向的學校發展策略。 4. 暢通溝通管道，提供組織成員發表意見的機會。 5. 建構學校與社區結合，成為學習型學區。
硬體設備	<ol style="list-style-type: none"> 1. 校園整體規劃得當。 2. 教師宿舍解決外地教師住的問題。 	<ol style="list-style-type: none"> 1. 幼兒園開辦時，未補助建築設備，教室不足。 2. 教師研究室待設置。 	<ol style="list-style-type: none"> 1. 配合教改改善教學環境及充實設備。 2. 學區資源可供利用。 	<ol style="list-style-type: none"> 1. 經費爭取不易，且緩不濟急。 2. 爭取之硬體經費常應後續之維修費不足，致使維護倍感困難。 	<ol style="list-style-type: none"> 1. 整理綠美化校園。 2. 結合教師、家長及社區人士做好全校整體規劃。 3. 積極爭取經費，完成學校改建及教學設備之充實。
教師資源	<ol style="list-style-type: none"> 1. 教師學歷均在大學以上，年輕有活力。 2. 在地教師佔 1/2 強，可全心 	<ol style="list-style-type: none"> 1. 資訊刺激少，與外界互動不足。 2. 分享意願不高，新的訊息和概念無法互通。 	<ol style="list-style-type: none"> 1. 辦理校內教師進修及鼓勵參加校外進修。 2. 依據教師專長及意願安排級 	<ol style="list-style-type: none"> 1. 教師行政工作繁雜，影響教學活動進行。 2. 小型學校協同教學不易亟待 	<ol style="list-style-type: none"> 1. 激發組織成員潛能，進行行動研究，提升教師專業素養。 2. 適才適用，平均

	投入教學。		務及行政工作。	找出因應對策。	分配工作，鼓勵團隊合作，進行協同教學。 3. 爭取教師福利，舉辦聯誼休閒活動，增進同仁身心健康。 4. 充實改進教學設備，鼓勵參與各項進修研習活動。 5. 賦予教師充分參與校務決策之權利與機會。
行政人員	1. 能相互配合支援，行政推動順暢。 2. 小型學校走動管理容易，訊息溝通良好。	1. 行政人員年年異動，影響業務銜接及一貫性。 2. 行政業務量繁重，影響教學。	1. 行政電腦化，縮短處理時程。 2. 加強溝通協調，行政充分支援教學。	1. 業務量重，教師本職專業成長不足。 2. 教改工作接踵而至，疲於應付處理。	1. 推動「以教師為主體，以學生為中心」的學校行政措施。 2. 行政教學並重，行政服務教學，建構學校成為學習型組織。 3. 推行行政電腦化措施，減輕教師工作負擔。 4. 落實行政分層負責，定期召開行政會報溝通觀念。
學生狀況	1. 純真、質樸、活潑、開朗。 2. 接觸大自然機會多。 3. 師生互動良好。	1. 資訊取得不易，刺激少，學習效果受到影響。 2. 單親及隔代教養家庭比例偏高，缺乏主動學習精神。	1. 好動、健康，可塑性高。 2. 營造良好的教學活動及師生關係，提升學習動機。	1. 社區家庭經濟普遍不佳，影響學生求學意願。 2. 不良的社會風氣，影響求知慾望。	1. 讓學生快樂，並享受成功愉悅的學習經驗，繼續提倡閱讀活動。 2. 規劃畢業生追蹤輔導及生涯教育。 3. 加強休閒教育，落實生命教育。
家長配合	1. 家長多從事工、警、公、商、漁，漸有多數家長開始重視學校教學活動。 2. 每學期辦理之班親會，多數家長均能配合班級與學校參與相關會議。	1. 大多家長欠缺教養子女之知能及方法。 2. 部分家長不知道如何參與校務。	1. 辦理親職教育，加強溝通及宣導。 2. 善用媒介加強學校與家庭間聯繫及交流。	1. 多數家長對學校教育活動不積極。 2. 經濟生活不佳，導致家庭教育失衡。	1. 加強觀念溝通，家長是孩子第一個老師，應以愛和榜樣教育孩子，與學校成為教育事業合夥人。 2. 落實班親會功能，協助教師做好班級經營，並與教師共同完成教學計畫。 3. 陪孩子一起成

					<p>長，協助孩子學習，與孩子一起迎向未來。</p> <p>4. 舉辦親職教育系列活動，繼續推動家長讀書會及親子共讀，不斷學習成長。</p>
社區資源	<p>1. 學校與家長相處融洽，普獲認同及支持。</p> <p>2. 社區資源豐富，善加利用，可提升教學成效。</p>	<p>1. 社區主動參與動力不足。</p> <p>2. 社區與學校互動稍嫌不足。</p>	<p>1. 積極主動關心社區事務，獲得信任與信賴。</p> <p>2. 建立社區資源資料庫，以利物力、人力之爭取協助及整合。</p>	<p>1. 社區及家長之傳統態度待改進。</p> <p>2. 受制於大環境經濟因素，經費贊助不易掌握，影響教學活動之整體推動。</p>	<p>1. 以社區文化為教材，以社區空間為教室，以社區人士為師，喚起社區民眾對社區意識認同，一同為自己生活的社區努力，並且造成改變的創意家。。</p> <p>2. 加強辦理成人教育活動。</p> <p>3. 培養學生成為社區未來公民，並儘量將學校活動與社區結合，讓社區民眾踴躍參加，變成生活中的一部份。</p> <p>4. 推展以學校為本位的課程設計，完成「學校社區化、社區學校化」的理想。</p> <p>5. 培育社區人才，傳承社區文化，提供公共空間，建立學習社會，教育即生活，教育不能與生活脫節，應由社區的長者將經驗智慧傳給下一代。</p> <p>6. 整合社區資源，編整志工組織，除了協助學校活動之外，亦能建構支持性的網絡系統。</p>
學校	<p>1. 積極推展傳統技藝－編織、傳統歌謠等，獲得</p>	<p>1. 位處偏遠、表演或比賽經費支出龐大，不勝負</p>	<p>1. 多參與表演及比賽，增加學生觀摩及訓練機</p>	<p>1. 師資多元性不足，學生學習被動，影響成效。</p>	<p>1. 推動薪傳同時，兼顧培養孩子基本學力與未</p>

特色	校內外肯定。 2. 規劃師生植栽區，培養學生自然觀察之能力。 3. 加強國語文能力，讓每個孩子都敢上台發表。	荷。 2. 部分家長擔心影響學生課業，教師指導士氣不足。	會，以拓展視野。 2. 藉表現獲取認同，有利爭取經費。	2. 部分家長漠視學生學習過程，影響教師之班級經營之發展。	來競爭力。 2. 引進社區人力與資源，指導學校師生對於土地意識的認同與理解。 3. 強化生涯教育規劃的，注重學生升學進路的接軌，以獲取家長認同與支持。
----	--	---------------------------------	--------------------------------	-------------------------------	---

(四). 學校整體課程發展條件分析

向度	現況概述	精進目標	行動策略
課程發展特色與需求	1. 學校願景乃健康、自信、融合、卓越。 2. 教育目標為讓學生學做人、會做事、求新知、達卓越。 3. 在目標之下，學校本位課程規劃「東擁山岳」、「澳環海洋」、「心繫台灣」、「意向全球」四大架構。 4. 學校願景目標以「融入各領域主題教學」和「彈性學習節數-學校特色課程與學校活動」方式落實在教學中。	1. 依據學校願景、目標，提升學生帶著走的能力及教師專業知能。 2. 持續加強語文能力(本國語、英語)，達成國際學習與交流之目標。 3. 重視多元教育與學生學習能力，給予不同的學習範圍及層次。	1. 積極爭取藝文深耕及相關計畫，以協同教學方式增進教師的藝文及學校特色專業知能。 2. 善用圖書館及其他社會資源，深耕閱讀；建立閱讀課程，提升學生語文基本能力；實施英文補救教學，幫助學生達到有效學習。 3. 依照「自我→社區→鄉鎮市→縣市」規劃的課程設計，縱向聯結學生學習目標，設計更適切的特色課程。
課程發展資源與整合	1. 學校環境設備：校園資訊化、原鄉化的規劃，讓課程發展更具特色，並朝向原鄉文化及E化課程方向發展中。 2. 社區資源：設家長會組織，亦有原住民上級單位、公家、私人機構基金會的支持，讓學校經營獲得有效人力、物力、財力之協助。 3. 位居偏鄉地區，在發展課程特色時，不易取得支援與資源。 4. 建置學校課程教學及活動平台，提供資源於教學時使用。	1. 將校園原鄉化(原住民族資源教室、校園彩繪原住民圖騰)，各班教室及專科教室設置視聽，將其資源融入正式課程，善加運用，讓學校課程更具特色。 2. 強化學校特色課程與社區學習的連結。 3. 建置更完善之課程教學平台與學生學習平台。	1. 分析領域課程，適時以融入、延伸的方式，逐年規劃校園設備之學習內容，將學校的優質環境運用在教學情境中。 2. 檢視並修正全校特色課程，引進社區資源，與學校教師協同教學，達到學習目標。 3. 建立校外教學資料庫，縱向連結學生學習目標，規劃更適切的校外教學活動。 4. 持續辦理相關資訊研習，增加教師建置教學網之能力。
課程發展評鑑機制	1. 依規定成立課程發展委員會，定期開會，組織完整；每學期末於課發會進行學校課程之評鑑。 2. 使用課程評鑑工具：行政效能、課程設計、課程實施和教學成效及各項會議討論記錄。	1. 經由討論、分析、再修正的歷程，精緻學校課程特色。 2. 加強各項會議成員間的對話，活化修正課程之機制。	1. 分析評鑑工具資料，確實進行課程的修正。 2. 引進課程專家學者，帶領學校教師進行課程專業對話。 3. 鼓勵教師參與課程研究及教師專業評鑑；配合教育政策確實執行本校課程發展之評鑑。

班 級	姓名	性 別	102 年(三)				103 年(四)				104 年(五)				105 年(六)			
			個 案	國	數	英	個 案	國	數	英	個 案	國	數	英	個 案	國	數	英
%																		

【表一：102-105 年度補救教學學生人數一覽表】

註：1.本表為 102-105 年度 2-6 年級學生參與「教育部補救教學」目標學生之人數統計與分析。

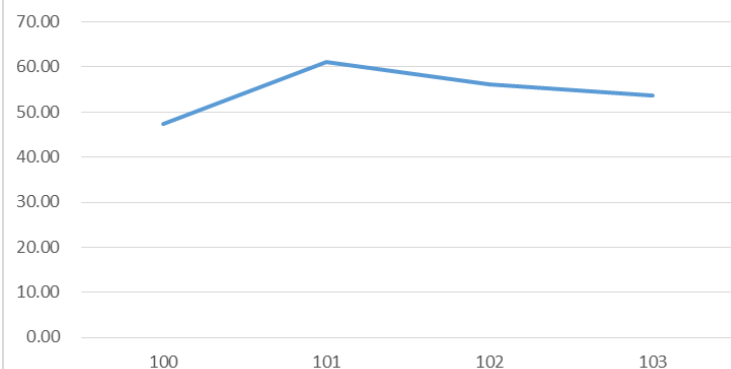
- 2.補救教學原則上以未達該科目標準或後 35%學生為目標學生。
- 3.表中雖有載明當年度學生是哪一科目未達標準，然為方便統計，只要有一科未達標準，即列入年級個案進行百分比統計。
- 4.本表之用途可作為本校分析各年級學生在國、數、英三科表現之基礎資料。
- 5.表中資料顯示，或可初步分析出愈到高年級，學生在基礎學習上有下滑之趨勢，且某些班級的補救教學百分比率過高。
- 6.依「教育部補救教學」實施辦法，104 年度前各校可以後 35%為補救教學目標學生(偏鄉地區可由校方自行決定)方式來實施，因無法真確得知本校目前 5 年級與 6 年級學生是否為原目標學生，本表僅能作為參考之用。
- 7.自 104 年度起改為未達標準之學生為目標學生，本表可看出來目前三年級學生於 103 至 104 年度間沒有學生為目標學生、104 年度間二年級學生僅有一位學生未達標準。
- 8.雖目前二年級、三年級目標學生僅有一位，本校及各班導師仍應依學生實際於學校的學習表現，作為後續是否需要進行補救教學之判斷。
- 9.為顧及學生個資，完整版不在本計畫中呈現(留校參用)。

	科目	指導老師	○ ○ ○	○ ○ ○	○ ○ ○	○ ○ ○	○ ○ ○	○ ○ ○	○ ○ ○	○ ○ ○	○ ○ ○
註：此欄為 1-6 年級每學 期 2 次評定期 評量	國語		分數欄	→							
	數學	○	↓								
	英語	○									
	自然	○									

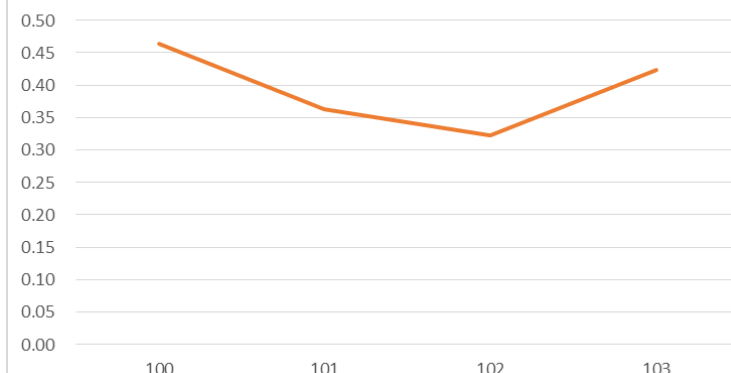
【表二：學生歷年國、數、英、自成績一覽表——以六年級為例】

- 註：1.本表為本校各年級學生於國、數、英、自四個科目學業表現統計與分析，每個年級均完成相關紀錄。
- 2.本表之用途可作為本校分析各年級學生在國、數、英、自四科表現之基礎資料。
- 3.同時從歷年個別教師指導之科目，找出學生表現優劣之相關歸因。
- 4.如何將此份資料之建置，與學生在宜蘭縣基本學力檢測(四年級國語、數學；五年級自然；六年級國語、數學、英語)間之相關性，作為參照，仍需後續的持續關注與分析。
- 5.為顧及學生個資，完整版不在本計畫中呈現(留校參用)。

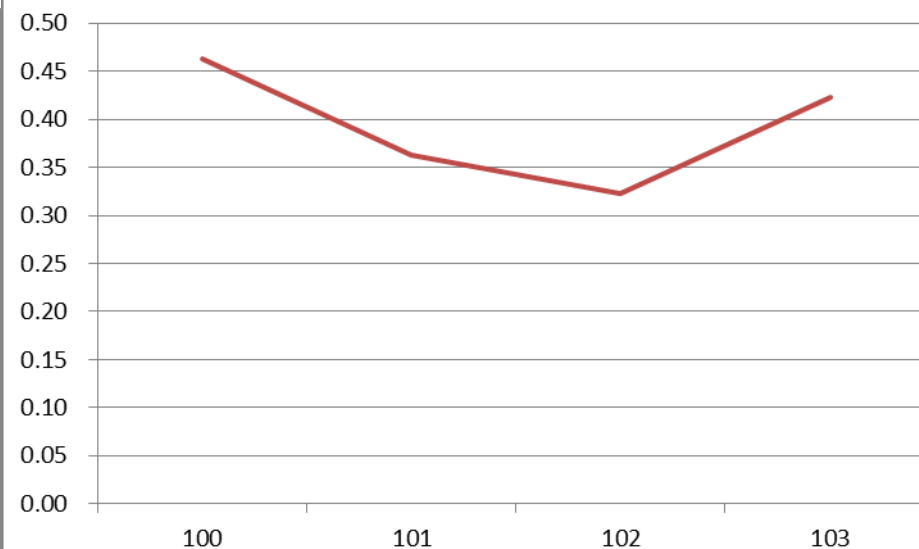
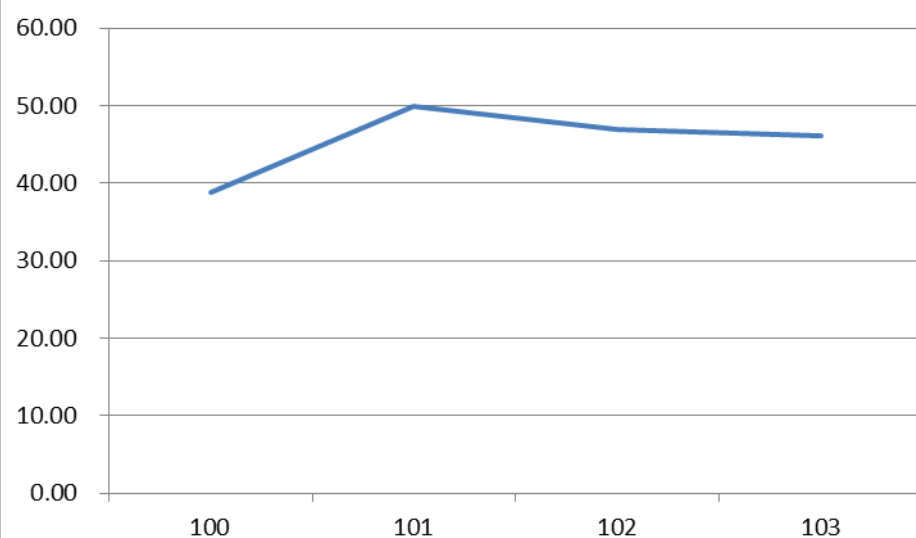
國語T分數逐年分析



國語變異係數逐年分析

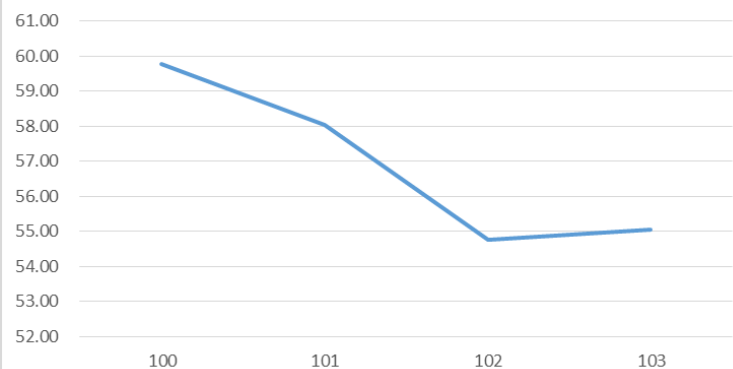


100 學年至 103 學年小六升國一國語表現——與鄉比較

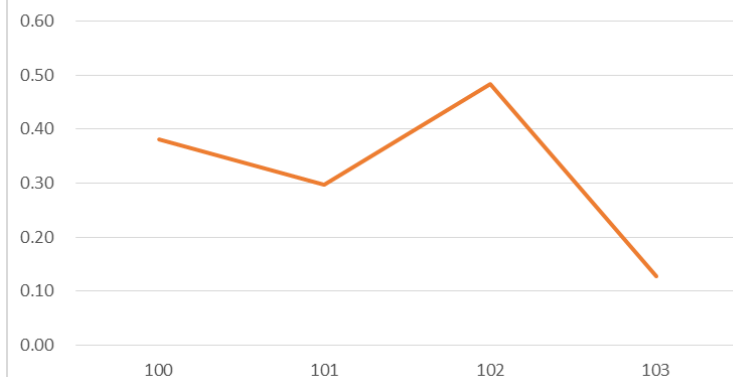


100 學年至 103 學年小六升國一國語表現——與縣比較

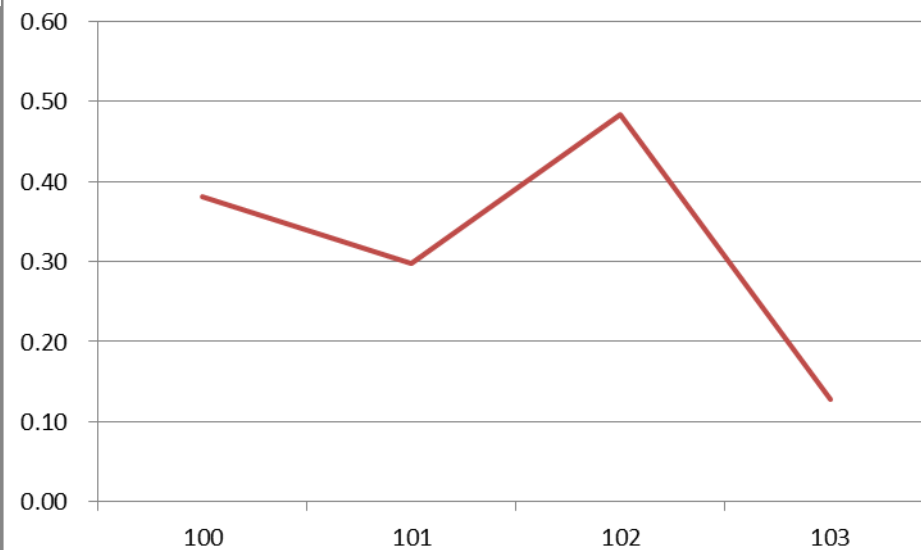
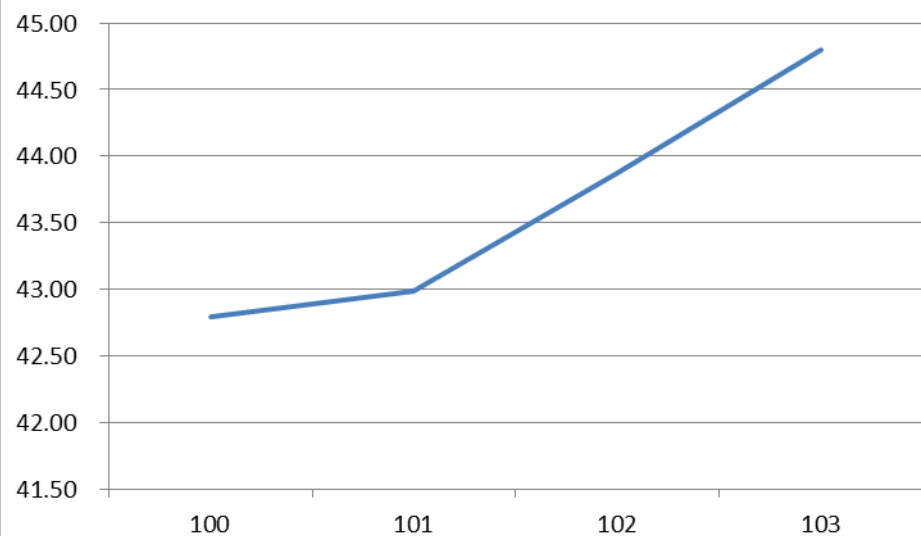
英語T分數逐年分析



英語變異係數逐年分析

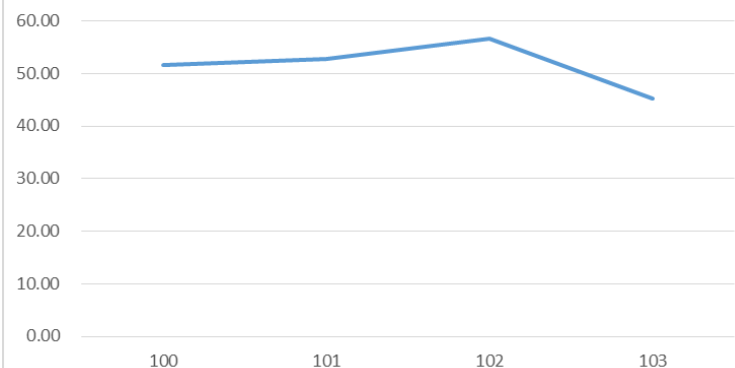


100 學年至 103 學年小六升國一英語表現——與鄉比較

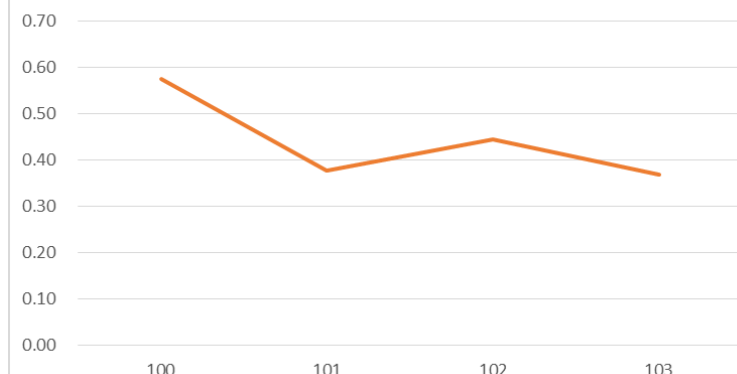


100 學年至 103 學年小六升國一英語表現——與縣比較

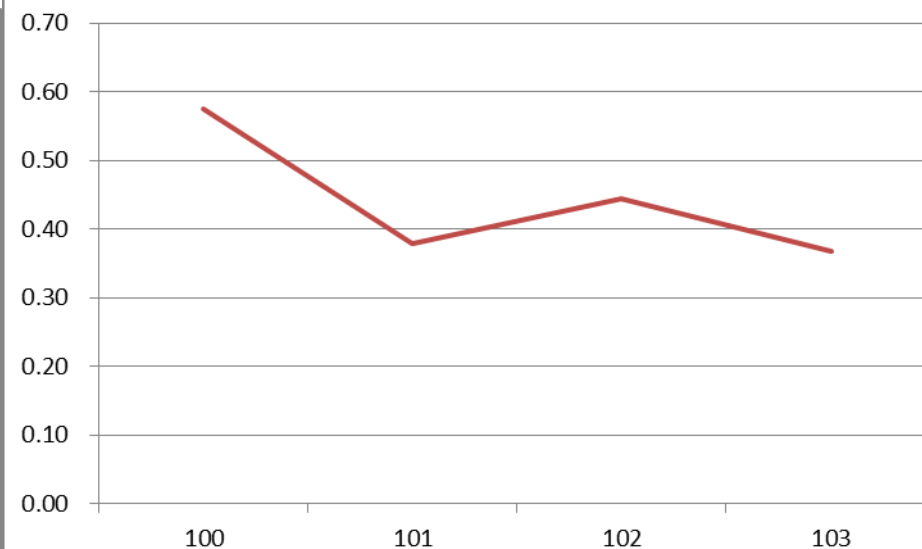
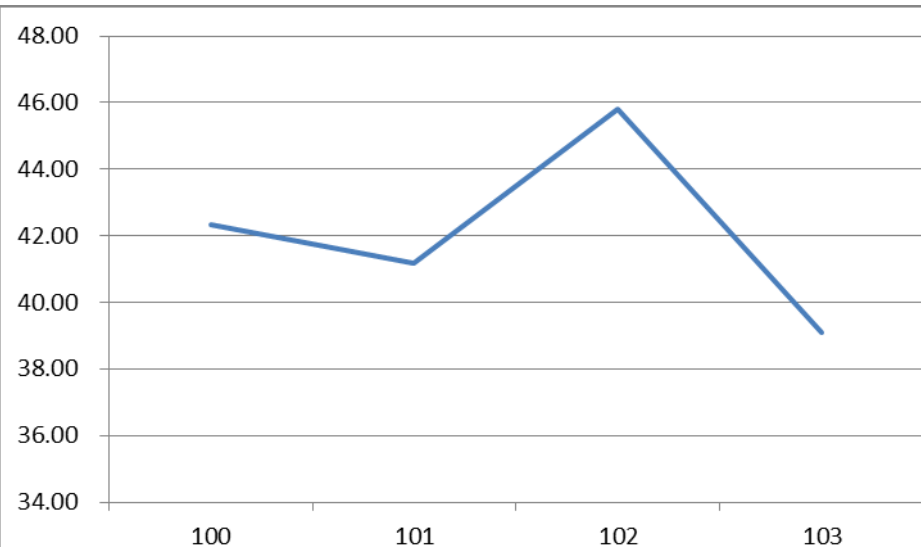
數學T分數逐年分析



數學變異係數逐年分析



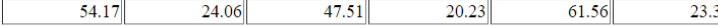



100 學年至 103 學年小六升國一數學表現——與鄉比較



100 學年至 103 學年小六升國一數學表現——與縣比較

項目	學校		鄉鎮市		全縣	
主題	平均值(%)	標準差(%)	平均值(%)	標準差(%)	平均值(%)	標準差(%)
【字音】	83.33	25.00	67.47	38.60	82.47	28.30
【字形】	27.78	26.35	35.54	33.61	56.20	36.62
【語詞句子】	67.59	14.10	58.53	18.08	70.42	18.71
【標點符號】	38.89	33.33	31.33	30.95	48.83	36.94
【篇章理解】	58.33	26.68	47.19	23.69	63.36	22.30
【篇章分析】	52.78	27.08	40.06	20.82	56.65	22.72

項目	學校		鄉鎮市		全縣	
主題	平均值(%)	標準差(%)	平均值(%)	標準差(%)	平均值(%)	標準差(%)
【字】	37.50	25.00	35.96	24.56	52.80	26.57
						
【語詞句子】	62.50	19.67	54.14	20.60	67.60	20.93
						
【篇章理解】	54.17	24.06	47.51	20.23	61.56	23.36
						
【篇章分析】	50.00	30.62	44.30	28.26	57.89	24.74
						

102-103 學年小六學生國語主題表現分析

項目	學校		鄉鎮市		全縣	
主題	平均值(%)	標準差(%)	平均值(%)	標準差(%)	平均值(%)	標準差(%)
【能聽辨英語的子音與母音】	27.78	29.17	15.36	19.46	23.80	26.99
【聽辨基本英語字彙】	69.44	32.54	52.41	29.38	73.53	27.80
【能聽懂簡易句型的句子】	33.33	22.36	35.90	20.18	54.28	25.20
【能聽懂常用的教室用語及日常生活用語】	27.78	26.35	26.31	20.01	43.95	30.82
【能聽懂簡易的日常生活對話】	53.70	26.06	40.76	24.86	59.70	29.31
【能辨識課堂中所習得的詞彙】	57.78	32.32	48.43	29.32	69.73	27.97
【能看懂簡單的句子】	60.00	26.46	48.92	25.23	69.92	29.30
【能辨識歌謠、韻文、故事中的常用字詞】	37.04	27.36	35.34	21.53	56.11	29.22
【能藉圖畫、標題、書名，猜測或推論主題】	37.04	28.33	37.35	18.57	58.76	26.46

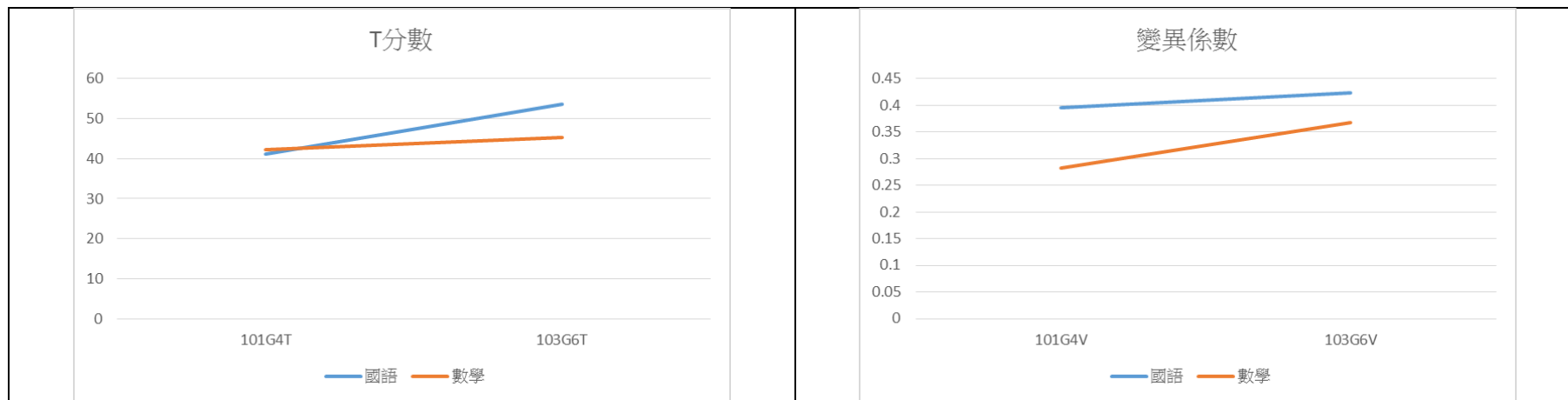
項目	學校		鄉鎮市		全縣	
主題	平均值(%)	標準差(%)	平均值(%)	標準差(%)	平均值(%)	標準差(%)
【能聽辨英語的子音與母音】	37.50	25.00	51.29	25.40	57.33	24.68
【聽辨宜蘭縣國小基本英語字彙並選出正確的圖示】	50.00	20.41	35.78	24.38	66.96	32.10
【能未經文字提示聽懂簡易句型的句子】	65.00	19.15	50.69	25.19	70.73	27.12
【能聽懂簡短對話之主要內容並做出適當的回應】	29.17	15.96	48.28	24.52	61.70	29.13
【能聽懂簡易的日常生活對話並做出適當的推論】	62.50	20.97	54.89	23.36	71.25	24.89
【能辨認圖示並選出正確的宜蘭縣國小基本英語字彙】	75.00	19.15	56.21	29.13	76.83	27.43
【能辨認宜蘭縣國小基本英語字彙並選出正確的圖示】	75.00	25.17	63.10	29.21	80.38	24.98
【能看懂簡單的句子並選出適當的字彙完成或有意義的句子】	41.67	21.52	37.93	25.13	61.43	32.24
【能了解歌謠、韻文、故事中經常出現字詞的意義】	65.00	30.00	42.41	21.87	59.57	31.76
【能藉圖畫、表格、標題、書名，分析或上下文內容做出正確推論】	62.50	32.27	45.69	28.54	64.13	29.40

102-103 學年小六學生英語主題表現分析

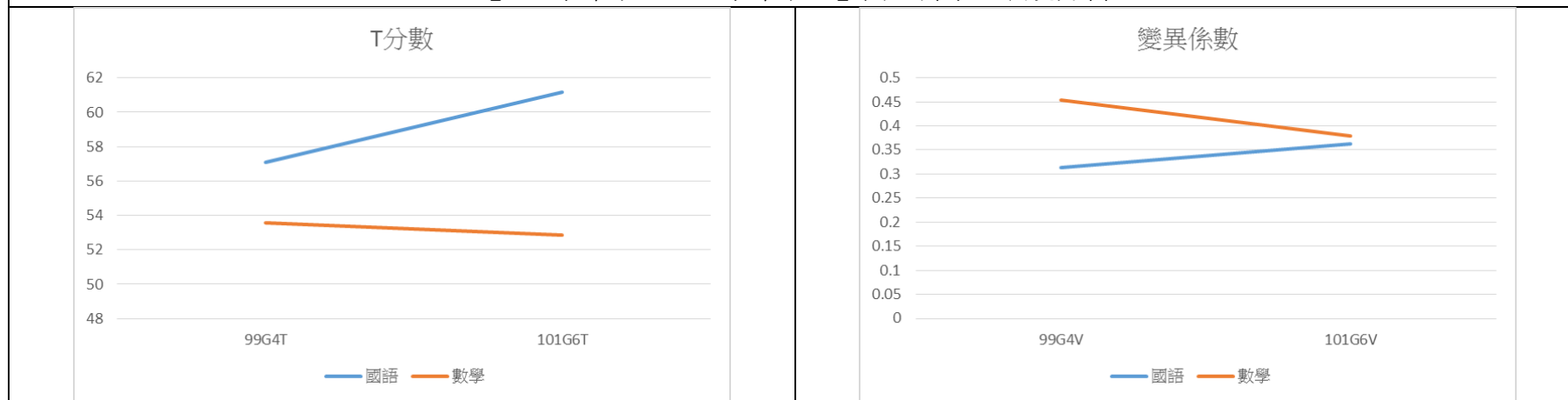
項目	學校		鄉鎮市		全縣	
主題	平均值(%)	標準差(%)	平均值(%)	標準差(%)	平均值(%)	標準差(%)
【數與量】	42.06	18.02	34.42	15.06	47.44	22.08
【幾何】	47.62	25.75	34.60	20.09	56.80	24.41
【代數】	52.38	26.73	39.93	24.42	63.45	26.54
【統計與機率】	33.33	35.36	25.30	33.47	56.02	39.58

項目	學校		鄉鎮市		全縣	
主題	平均值(%)	標準差(%)	平均值(%)	標準差(%)	平均值(%)	標準差(%)
【數與量】	31.25	17.68	38.58	17.01	54.25	22.89
【幾何】	16.67	19.25	26.15	19.27	45.66	29.62
【代數】	45.83	20.97	45.98	23.63	66.10	26.70
【統計與機率】	25.00	28.87	43.10	39.12	52.89	38.11

102-103 學年小六學生數學主題表現分析



【101 學年小四-103 學年小六】同一群學生表現分析



【99 學年小四-101 學年小六】同一群學生表現分析

項目	學校		鄉鎮市		全縣	
主題	平均值(%)	標準差(%)	平均值(%)	標準差(%)	平均值(%)	標準差(%)
【字音】	16.67	0.00	43.55	20.32	60.17	24.30
【字形】	50.00	10.10	59.45	22.58	68.06	21.40
【語詞句子】	33.33	15.71	49.64	19.27	64.89	21.78
【篇章理解】	35.71	20.20	36.98	18.85	54.39	23.87
【篇章分析】	0.00	0.00	40.86	33.29	56.58	34.34

項目	學校		鄉鎮市		全縣	
主題	平均值(%)	標準差(%)	平均值(%)	標準差(%)	平均值(%)	標準差(%)
【字】	37.50	25.00	35.96	24.56	52.80	26.57
【語詞句子】	62.50	19.67	54.14	20.60	67.60	20.93
【篇章理解】	54.17	24.06	47.51	20.23	61.56	23.36
【篇章分析】	50.00	30.62	44.30	28.26	57.89	24.74

【101 學年小四-103 學年小六】同一群學生國語主題表現分析

項目	學校		鄉鎮市		全縣	
主題	平均值(%)	標準差(%)	平均值(%)	標準差(%)	平均值(%)	標準差(%)
【數與量】	25.00	8.84	46.27	20.35	60.69	20.81
【幾何】	37.50	17.68	38.31	28.53	58.27	29.83
【代數】	50.00	70.71	42.74	39.30	62.62	41.29
【統計與機率】	50.00	70.71	46.77	40.36	71.82	36.86

項目	學校		鄉鎮市		全縣	
主題	平均值(%)	標準差(%)	平均值(%)	標準差(%)	平均值(%)	標準差(%)
【數與量】	31.25	17.68	38.58	17.01	54.25	22.89
【幾何】	16.67	19.25	26.15	19.27	45.66	29.62
【代數】	45.83	20.97	45.98	23.63	66.10	26.70
【統計與機率】	25.00	28.87	43.10	39.12	52.89	38.11

座號	姓名	101 小四				103 小六			
		字	句	篇章理解	篇章分析	字	句	篇章理解	篇章分析
1	○○○	0.75	0.75	0.25	0.5	0.75	0.9	1	1
2	○○○	0.25	0.25	0	0.25	0.25	0.8	0.5	0.5
3	○○○	0	0.25	0	0.25	0.25	0.5	0.25	0
4	○○○	/	/	/	/	0.25	0.5	0.75	0.5

【表三：本校 100-103 學年度小六各科基本學力資料分析——資料由縣國教輔導團分析】

三、計畫特色

本實驗計畫教育計畫具有以下八大特色：

(一)兼顧原漢(新住民)多文化之學習

本校以「**東澳心意——提升學生基本學力**」為名稱，故在課程中規劃有相當多的泰雅族文化，但又兼顧漢籍與新住民的文化學習。同時因為要培養學生具備優異之中文、英文、數學之基本能力，所以規劃了相關的課程。

(二)注重學生基本能力之提升，厚植其生涯發展競爭力

本校考量原住民地區的學生基本能力遠低於一般地區的問題，故提出創新教育之實驗計畫，其重要目標之一即在提升學生之基本能力，所以規劃的國語、英語、數學課程，其授課節數均多於一般教育的學校，且在師資專業知能與服務熱誠方面均要有所提升，藉此要翻轉過去的基本能力不佳之現象，並進而協助學生打好後續教育階段的學習基礎，相信能厚植其未來生涯發展的競爭力。

(三)講求學生自主生活習慣之養成

本實驗教育計畫不僅在提升學生學科基本能力，另一重要目標則再透過教師的服務熱誠、實施各民族文化教育，及良好的親師互動，以培養學生自主生活的習慣，相信這些習慣的養成是家長、部落與社會所期待的。

(四)重視學生自律、互信、互助與責任倫理道德的建立

培養學生具有自律、互信、互助與責任的倫理，是我們秉持的價值與信念，這也是現在社會人際、職場與家庭各方面非常重要的特質。本校在提升學生基本學力的核心目標的歷程中，更要透過各種課程與活動建立學生以上的道德倫理，讓家長感受孩子的學習是多面向均有成就的。

(五)提供族語學習之生態環境

一般學校中對於各族群的族語學習，每一星期僅有一節課，其學習效果是非常有限的，甚至效果不佳。為真正的幫助學生學習族語，本校將在民族文化教育的課程中儘量以族語教學，使學生長時間沐浴在族語的聽與說之環境中，而可以經常練習，並且結合各民族教育課程以接觸

活生生的族語實境，增強學生的族語學習動機與效果。另配合相關資源（中國信託慈善基金會 2015-2017 偏鄉兒少社區陪伴扎根計畫），加強在地意識與土地認同。

（六）採取統整課程教學型態

本校推動之實驗教育，將依據各族群傳統文化之特性，採取統整課程教學型態。換言之，課程之實施係以主題為設計方式，在該主題下會包含各文化面向，課程實施會依該主題在社區真實生活情境之下，各種文化與語言的出現而進行，所以是統整的型態，如此可讓學生真正學到文化中的知識、智慧與價值觀。

（七）強化學生民族文化之學習，激發各族群認同與尊重

現行一般教育的學校因為課程綱要之限制，所以無法納入許多民族文化的課程，充其量只是邊陲課程而聊備一格，本校試圖在二造之間取得一個平衡。

（八）學校、家長與部落共力經營學校

本實驗教育將聘請社區耆老授課、會利用社區的空間進行教學，更重要的是許多校務都會與家長、社區協調、溝通、決定，而為了解決社區缺乏教育相關資源現況條件及家長需求，本計畫調整現行制度，原則上高年段採「全日制」規劃設計；中年級星期一至星期四採全日制、星期五上午課程後，外加下午 1 節課；低年段原先星期二為全日制（課程規劃依例），其餘為半日課，目前依課程之規劃於一、四、五下午初步規劃各加 1 節課（國語、數學、英語），週三下午則配合年段安排音樂性多元社團 3 節課）。

陸、課程及教學規劃

一、課程目標

為實現國民教育目的，並具有強烈的族群認同，課程應培養學生達成下列課程目標：

- （一）增進自我瞭解，發展個人潛能。
- （二）培養獨立自主生活的知能。
- （三）培養獨立思考與解決問題的能力。

(四)運用科技與資訊的能力。

(五)培養表達、溝通和分享的知能。

(六)發展尊重他人、關懷社會、增進團隊合作。

(七)熟悉族群豐富的文化內涵。

(八)培養成為一位真正了解自我族群的人。

二、學習科目與內涵

(一)學習科目與節數

本計畫依實驗目的，所規劃之課程既有：國語文、英語、數學、泰雅族文化(閩南文化、越南文化)等，各年級實施之科目與節數如下表：

年級	一		二		三		四		五		六	
科目	現	原	現	原	現	原	現	原	現	原	現	原
國語文	6	5	6	5	6	5	6	5	7	6	7	6
本土語言	1	1	1	1	1	1	1	1	1	1	1	1
英語	1	0	1	0	2	1	2	1	3	1	3	2
數學	4	3	4	3	4	3	4	3	5	4	5	4
社會	6	6	6	6	3	3	3	3	3	3	3	3
自然與生活科技					3	3	3	3	3	3	3	3
藝術與人文					3	3	3	3	3	3	3	3
健康與體育	2	2	3	3	3	3	3	3	3	3	3	3
綜合活動	3	3	3	3	3	3	3	3	3	3	3	3
彈性學習節數	3	3	3	3	4	4	4	4	5	5	5	5
多元社團	3	0	3	0	3	0	3	0	3	0	3	0
小計	29	23	29	23	35	29	35	29	39	32	39	32

【表四：學習科目與節數規劃一覽表】

- 1.「國語文」各年級增加 1 節課，其中將規畫劃「寫作」或「說故事」1 節課。
- 2.「數學」各年級增加 1 節課其中將規劃「解題練習」1 節課；另三、四、

五、六年級數學搭配「均一數學教育平台」混合實施。

- 3.「英語」各年級增加 1 節課，其中將重點置放在「英語口語練習」與「聽力練習」，以增加學生聽與說的基礎能力。
- 4.未來將針對綜合活動與彈性學習節間課程，進行深度檢視，將疊床架屋重複處或可進行聯結處，調整課程內容。
- 5.原星期三因受限於宜蘭縣各國民小學學習節數分配表之比例與原則，無法再多安排課程，所以僅安排 3-6 年級的女學生配合薪傳進行泰雅織課程，無法達到普及性與全面性，故安排**低年級傳統樂器**、**中年級編織**、**高年級射箭**等在地課程，不僅可豐厚多元社團的內涵，亦能兼顧「在地文化」的操作、認識與理解，原則上採每週固定時數，但仍需視配合民族文化課程進競度而實施。

年級 學生	一		二		三		四		五		六	
男女別	男 7	女 4	男 3	女 8	男 6	女 1	3 男	女 0	7 男	5 女	4 男	5 女
身份別	原 6	原 4	原 3	原 8	原 4	原 1	原 3		原 6	原 4	原 2	原 5
	漢 1				漢 1				漢 1	(陸	漢 2	(陸
	(陸)				越 1				(越)	1)	(越)	1)
學生數	53 人											

【表五：本校學生族別一覽表】

(二)各科目主要學習內涵

本實驗教育係採多文化學習之設計，希望學生一方面學習一般社會之知識與能力，一方面學習自己族群之傳統文化。所以，為了培養學生具備一般社會之中文、英語、數學與資訊的基本讀、寫、算能力，因此本計畫沿用一般教育相關課程的能力指標，要但經過檢視、保留與修正的歷程，以作為各科目之學習內涵。

(三)教材使用

本實驗計畫課程所使用之教材，在知識課程部分(國語文、數學、英語、自然、社會)以審定本教科書為主，並與人文課程互為搭配，將人文課程所涉重要知識基礎與領域課程相關領域科目相互結合，以強化二大主軸課程之橫向統整。

而在人文課程部分，除音樂、美術及活動課程部分使用現有藝文領域及健體領域教科書並部分抽換外，其餘表演藝術及自我展能課程則採自編課程，並適時規劃主題活動統整相關學習。

(四)各年段課表規劃

1. 基本原則已如前述。
2. 配合晨間靜讀與導師時間安排各項活動，各年級課表規劃如下：

■低年級課表

<div>節數</div> <div>星期</div>	上午					下午			8	
	導師時間	1	2	3	4	5	6	7		
星期一	晨間靜讀	領域課程				領域課程	課後輔導/補救教學			課後輔導／補救教學
星期二	公民早會	領域課程				領域課程				
星期三	晨間英語	領域課程				在地文化 多元社團				
星期四	閱讀活動	領域課程				領域課程	課後輔導/補救教學			
星期五	朗讀發表	領域課程				領域課程	課後輔導/補救教學			

■中年級課表

節數 星期	上午					下午			8
	導師時間	1	2	3	4	5	6	7	
星期一	晨間靜讀	領域課程				領域課程			課後輔導／補救教學
星期二	公民早會	領域課程				領域課程			
星期三	晨間英語	領域課程				在地文化 多元社團			
星期四	閱讀活動	領域課程				領域課程			
星期五	朗讀發表	領域課程				領域課程	課後輔導／補救教學		

■ 高年級課表

節數 星期	上午					下午			8
	導師時間	1	2	3	4	5	6	7	
星期一	晨間靜讀	領域課程				領域課程			課後輔導／補救教學
星期二	公民早會	領域課程				領域課程			
星期三	晨間英語	領域課程				在地文化 多元社團			
星期四	閱讀活動	領域課程				領域課程			
星期五	朗讀發表	領域課程				領域課程			

課程說明：

1. 導師時間：

- (1) 晨間靜讀：係以學校 8 時入校後，至導師時間止所進行的閱讀活動和作業指導時間。
- (2) 公民早會：同樣實施晨間靜讀，再接續師生朝會，進行生活教育(時事討論、品德教育、母語練習及各類宣導活動，建立基礎公民意識)。
- (3) 晨間英語：主要以導師指導學生進行英語單字的練習，其中亦安排英語指導老師，輪流入班進行相關指導。
- (4) 閱讀活動：這是本校行之有年的年段合班閱讀活動，在本實驗教育中仍然強調其重要性。
- (5) 朗讀活動：學生入校後接續導師時間，進行全校朗讀活動，由各班指導老師每學期準備朗讀講稿約 10-20 篇，學生平時可以練習，在現場則以抽題方式來檢視學生是否理解文字或文章的意義。

2. 領域課程：如前述(略)。

3. 在地文化、多元社團：如前述(略)。

三、教學實驗

為打破現行教師主體的教室互動模式，強化學生自由思辨與行動探究能力，並激發創意想像，本實驗計畫擬推動「探究教學法」及「創造思考教學法」，同時結合「學習共同體」概念，使學童學習更趨獨立自主，勇

於發表，並於討論、辯證的過程中建立相互尊重、彼此切磋的正向人際互動，讓學童在教學情境中扮演更積極主動的角色，並鼓勵教師勇於嘗試各類教學策略，為不同學習樣態找尋最佳方式授課模式。

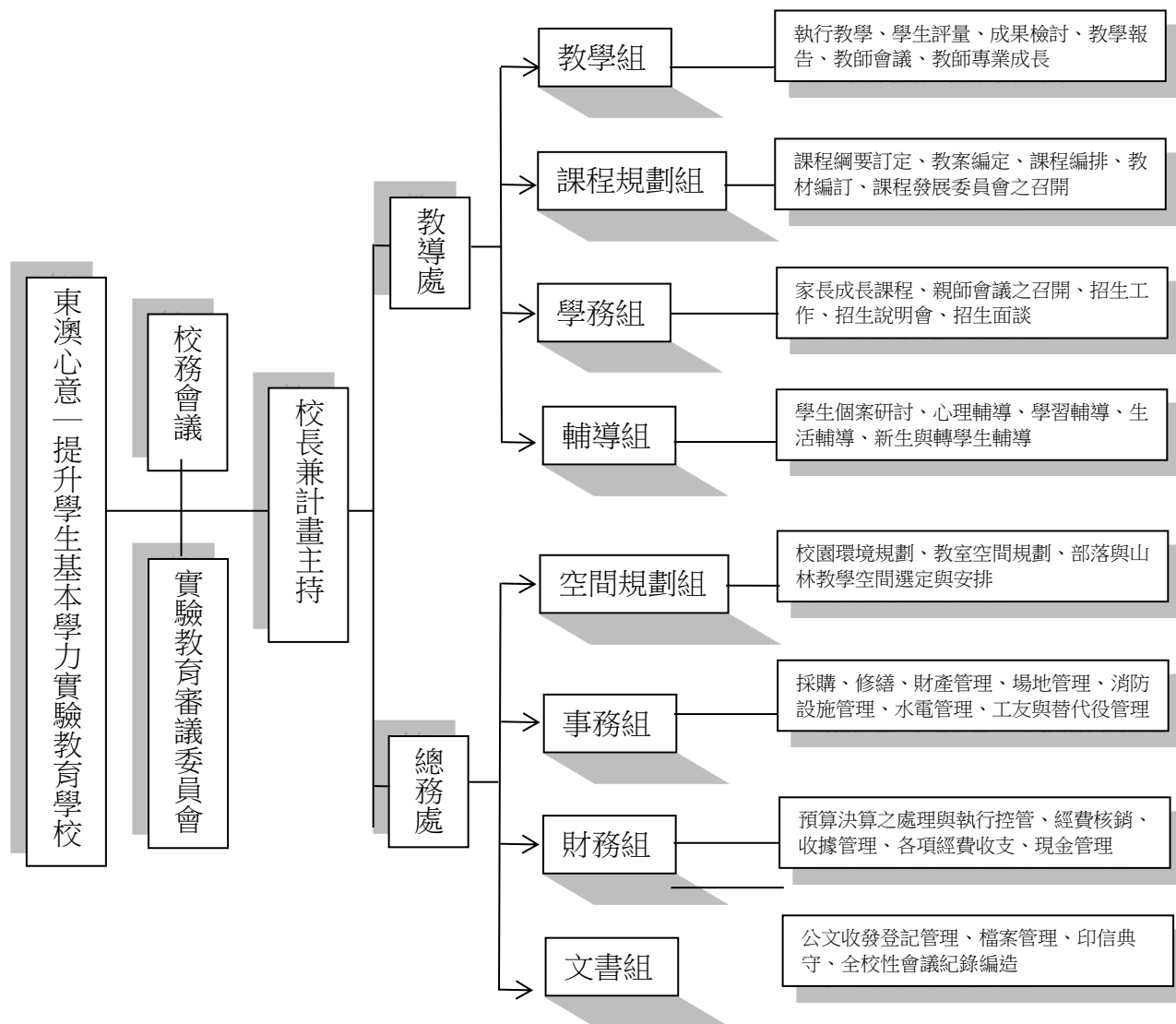
課程為學校發展的基礎，實驗教育的成敗與教師對於整體實驗課程的掌握程度有著密不可分的關係，教師對於課程設計及研討參與越多，便越能掌握整體方向，有助課程實踐及目標達成。故本實驗計畫規劃每月一次的課程發展討論會，以領域為核心進行實驗教育課程發展的專業討論會。

此外，為促進教師專業成長，每學期每師應辦理一次公開課，透過說課、觀課到議課的過程，提升整體教學成效。同時於週三進修辦理相關實驗課程增能研習活動，落實教師成長社群運作。

柒、行政運作、組織型態

一、行政運作、組織型態

本校行政組織依實驗教育計畫之特色與需求擬定，學校規模為 6 班之小型學校。原則上處室主任、組長編制不變，但在組織功能上進行微調，以讓實驗教育進行順暢。



二、人員編制

本校係公辦公營體制，員額編制將比照目前編制，由校長兼任計畫主持人。以現行公立學校教師編制及行政人力為基礎，維持現有各專項推動委員會組織，並依據實驗案需求，適度調整人力編配，透過分層授權，加快決策進度，暢通溝通管道。酖因實驗教育之性質且各年級授課時數增加，所以在員額上將增加多元社團教師 1-3 人，以此人事經費作為聘任兼任老師之人事費用。

預估本校人員編制概況表下表：

班級	職稱	校長	主任	組長	專任 教師	幹事	校護	工友	約聘	總計
6	員額	1	2	2	6	1	1	1	1-3	15-18

三、教師資格聘任

本校因推動實驗教育，所以教師分為編制內一般教師與編制外約聘教師，其資格如下：

(一)一般教育教師資格

1. 具有熱愛生命、工作責任與教育理想的人。
2. 能夠融入團體與人密切合作並願意分享的人。
3. 認同族群文化與本實驗教育計畫的人。
4. 具備一般國民小學教師資格的人。

(二)外聘教師資格：含英語與民族教育外聘教師

1. 具有熱愛生命、工作責任與教育理想的人。
2. 能夠融入團體與人密切合作並願意分享的人。
3. 認同族群文化與本實驗教育計畫的人。
4. 具有豐富與深厚族群文化素養的人。

(三)教師聘任：

本校之一般教育、外聘多元社團教師均經由本校「教師評議委員會」公開甄選聘任之。

捌、設備設施

一、教學空間

本校係從東澳國民小學轉型而來，學校原有之教學空間自然是繼續應用，但仍有部分空間需要與部落合作而取自部落，以下分別敘述之：

(一)學校內之空間

關於校內空間，基本上是承接原學校在使用者，茲分列如下：

1. 普通教室(含幼兒園)
2. 辦公室
3. 專科教室(音樂)

4. 電腦教室
5. 會議室
6. 圖書館
7. 民族資源教室
8. 風雨教室
9. 籃球場
10. 廚房
11. 廁所

(二)部落的空間

1. 進行各種社區活動的場所：部落有二個發展協會、部落廚房、天主堂與基督長老教會和多功能球等場所，各自發揮不同的功能：



東岳社區發展協會

多必優永續發展協會



樟樹公園——社區舞蹈、歌謠表演區

泰雅祖屋——採傳統半穴式構造



多功能球場——籃球、羽球、婚宴



假日市集與農村再生計畫宣傳走廊



基督長老教會



天主堂



老人關懷協會



東岳湧泉一景



部落廚房——八福原地

2. 栽種各種農作物之土地



部落自足式農作栽種區



山野薑栽區



段木香菇栽種區——本村已成立南澳鄉第一班香菇產銷班



文旦專業栽種區——未來以發展附加產品方式來增值

3. 進行漁撈河段與養殖業



東澳北溪漁撈區鱒龍魚專業養殖區



原種泰雅鯛魚養殖區



山野土雞(鴨、鵝)放養區

4. 社區各種空間展示



部落入口意象與精神堡壘南澳鄉東岳村入口意象



部落瞭望台



火車站出口意象——杵臼與飛魚

獵人、狗與山豬



Babaw kulu——蛇山生態步道

二、教學設備

為配合本校教學之需求，以下說明教學設備：

- (一)跑道
- (二)自然科學實驗設備(目前無專用教室，皆放置於各班級教室)
- (三)鋼琴
- (四)圖書暨影音設備
- (五)資訊設備

- (六)農耕用具(鋤頭、鐮刀等等)
- (七)狩獵用具(弓箭、吊子、獵槍模型等等)
- (八)漁撈用具(漁槍、魚簍、撈網等等)
- (九)食物製作用具(臼、蒸簍等等)
- (十)織布用具(泰雅族編織工具為「水準背帶織布機」，是一種有背帶置於織者背部以拉直經線的移動式水平織布機，其分件工具共包括有經捲、綜統棒、繫經棒、隔棒、刀狀打棒、布夾等)
- (十一)樂舞器材(木琴、木鼓、口簧琴、獵人笛等等)

玖、學生入學、學習成就評量、學生事務及輔導之方式

一、學生入學

本校屬於實驗學校，其目標、課程與教學型態不同於一般學校，為了達成實驗目標，家長有必要清楚地認識並接受本校目標、理念與相關措施，其中包含家長對子女的生活與學習應配合的事項。故本校將在招生簡章中介紹前述之資訊，以下說明本校學生入學之規定：

- (一)本校招生之學生不限於學區內之學生。
- (二)學生數上限以 20 人以下為原則，依居住在本學區之學生優先，外來學生可依序抽籤入學(相關辦法另訂之)。
- (三)為維持班級學習之進度與教學品質，本校不受理學期中轉學申請，若班級學生出缺時，則在期末公告受理報告，其入學程序如前述。
- (四)基於尊重與保障學生權益，凡家庭狀況長期無法配合，或學生長期無法適應本校之教學與課程，本校學生可隨時主動提出轉學之申請，或是經學生輔導委員會之決議，協助其轉學相關事宜。

二、學習成就評量

本校實驗計畫之特色不僅在培養學生讀寫算學科基本能力，更重視學生自律、互動、互信與責任習慣的養成，同時也希望學生能高度地認同自己的族群。所以，學習成就的評量不限於知識的範疇，而且還包含生活能力、紀律、倫與與文化認同等等。為了彰顯這些特色，除了在課程與教學型態進行創新之外，未來在學生評量方面也將有所突破，而與

一般學校不同，以下說明本校對學生學習成就評量的措施：

(一)採用紙筆評量學生：

1. 文字理解能力。
2. 數學解題能力。
3. 分析能力。
4. 歸納能力。
5. 判斷能力。

(二)應用學生每天針對學習主題之內容紀錄於工作紀錄本中，評量學生：

1. 藝術表現能力。
2. 想像力。
3. 寫作能力。
4. 口語表達能力。
5. 理解能力。
6. 組織能力。

(三)教師(含一般教育、民族教育教師、約聘教師)於各種課程時間，採用形成性評量，觀察、提問學生以下各種能力的學習表現：

1. 族語。
2. 倫理道德。
3. 族群認同。
4. 生活習慣。
5. 人際關係
6. 理解能力。
7. 分析能力。
8. 文化技藝能力。

(四)採用分組合作學習方法，評量學生自律、互信、互助、分享與責任的表現。

(五)透過自然實境的體驗教學，評量學生：

1. 體力。
2. 耐力。

3. 身體協調能力。

4. 意志力。

(六)藉由參與部落歲時祭儀活動，採用觀察、訪談與提問方法，評量學生：

1. 族群認同。

2. 文化知識。

3. 倫理知識。

4. 人際能力。

5. 族語能力。

三、學生事務及輔導方式

本校採創新教育之精神推動實驗教育之目的，並不在於實驗課程之價值或組織變革所產生之效能，而是希望幫助學生提升其基本能力，並發展熱愛生命與族群認同之情操。所以學生是整個實驗教育之中心，有關本校的學生事務將分成理念與內涵二方面說明：

(一)學生事務的推動理念

1. 尊重。

2. 同理心。

3. 親師合作。

(二)學生事務工作內涵：

以下是一般學校之學務工作重要項目：

1. 落實日常生活教育，指導學生常規及禮儀。

2. 辦理交通安全教育，規劃學生路隊及建檔。

3. 中輟生通報及資料建檔。

4. 辦理導護志工及學生志工業務。

5. 處理學生申訴案件。

6. 辦理民主法治教育及推動春暉專案。

7. 協助校園安全工作之推行。

8. 遊戲器材之安全檢視及請修。

9. 辦理學生體適能測驗。

10. 體育器材之規劃、申購、借用與管理。

11. 運動場所及設施之規劃管理與維護。
12. 編排學校清潔區域與督導整理工作。
13. 策劃監督垃圾分類與資源回收事宜。
14. 規劃校園綠美化、督導清潔、維護及執行成效。
15. 辦理防疫工作之推行。
16. 規劃並執行全校衛生保健工作計畫與辦法。
17. 辦理師生保險事務。

除了以上一般學務工作外，基於本校實驗之理念，在學務工作上應還要強調以下工作內涵：

1. 配合部落歲時生活，安排學生參加部落傳統文化之儀式。
2. 以友善之方式，辦理各種親師活動，使學校與家長彼此了解學生之生活與學習狀況。
3. 大自然實境教學活動，這像一般學校的戶外教學，但是功能與次數卻不同，所以學生安全是學務工作嚴重的負擔。
4. 為使學生具有自主生活能力，並培養感恩與惜福之情操，學務工作應要求學生儘量做家事與社區服務。
5. 財務管理維護，包括個人與學校的財產和裝備，在教室的包括課本、作業簿、書桌、椅子、圖書館藏書、教室與學校各種空間與遊戲設施等等，學生須尊重任何、於其他同學或師的事目，以避免破壞公物。

四、輔導方式

本校特別強調不採取強迫的教育方式，但不表示學生可以為所欲為。

在輔導工作上，首先是教師應先具備以下之輔導素養：

- (一)積極與學生，家長或同事溝通。
- (二)不若觸及身心傷害的體罰。
- (三)依學校特殊行為處理程序，對學生不得有貼標籤和扣留之行為。
- (四)選擇一個適當的處罰是必須的，那將有助於增強學生的責任感。

特殊行為處理程序：

- (一)教師能依行為的嚴重情況，對於發生事件的學生給予輔導、矯正或處罰，也包含只是口頭的訓誡或警告。

(二)如果相同行為持續且無法改善，班導師應將該情況告知學生的父母，提醒他們一同關切，並尋求解決之道。

(三)約見學生的父母時，可請其他相關教職員一起出席，共同討論關於學生行為導正的適當課題，或請求專家協助。

無法被接受的行為出現之處置原則：

(一)給予一個警告。

(二)如果持續這種不受歡迎的行為，學生將失去某些權利。

(三)為了進一步關懷，則安排父母面談或討論，以探討孩子發生事情的可能原因。

(四)最嚴重的違反學校政策行為，可能協助其轉學事宜。

學習困難時的輔導：

某些孩子在學習上的困難增加時，需要額外的特殊輔導，學校在某些課程將提供一對一的輔導課程，以觀察學生是否有進步，及盡力的診斷出可能的問題所在。

拾、經費需求、來源及收費基準

一、經費需求

(一)本計畫持續三年，經費以二年新臺幣貳佰萬元編列之。

(二)本計畫之經費需求概依宜蘭縣政府編列給各國民小學年度預算之科目與額度。除此之外，因應本實驗計畫之需求，應再增列以下經費需求項目與額度：

1. 修繕費：

項次	名稱	概估金額	備註
一	教室黑板與白板新作*7	210,000	含規劃設計監造費
二	教室木櫃新作*6	90,000	
三	教室讀書角新作*6	90,000	
三	小型穀倉製作	220,000	
四	露營區照明設施	60,000	
五	教學飛魚烤桶製作*2	40,000	
六	攝錄影機組*2	90,000	
	合計	800,000	

2. 鐘點費：依本校實驗特色覈實編列外聘專長教師鐘點費。

項次	名稱	項目	概估金額	備註
人事費	內聘專長教師鐘點費	國語文 數學 英語	374,400	(1) 低年級 2班×3天(1.4.5) ×1 節×260元×20週×4學 期=124,800元 (2) 中、高年級 4班×3天(1.4.5) ×1 節×260元×20週×4學 期=249,600元
		傳統樂器 (低)	360,000	(1) 低年級(混班教學) 1班×3節(星期三) × 500元×20週×4學期 =120,000元
	外聘專長教師鐘點費	泰雅編織 (中)		(2) 中年級(混班教學) 1班×3節(星期三) × 500元×20週×4學期 =120,000元
		射箭(高)		(3) 高年級(混班教學) 1班×3節(星期三) × 500元×20週×4學期 =120,000元
業務費	教師進修費	國語文	153,600	(1) 1600元×4時×6次×4學 期=153,600元 (2) 以「課文本位閱讀理 解教學」與「語文課 程與教學模組」二項 研習為主要精進方向
		數學	153,600	(1) 1600元×4時×6次×4學 期=153,600元 (2) 以「解題策略」與「具 體操作轉化抽象思 考」二項研習為主要 精進方向
	參訪費	含交通費 及保險費	40,000	10000元×4學期×1次 =40,000元
	膳費	含校外參 訪與校內 辦理研習	56,000	(1) 校外參訪 2000元×4學期×1次 =8,000元 (2) 校內研習 1000元×4學期×12次 =48,000元
	教學材料	1式	9,200	相關書籍與材料購置
	印刷及紙張	1式	20,000	
	成果分享	1式	20,000	成果發表、相關行政工作 、布置及分享相關事項
	雜支	1式	13,200	以申請核定補助計畫5%為 上限
	合計		1,200,000	

二、經費來源

- (一)本校為公辦公營之學校，學校經費來源均由縣政府編列，另外在增加的經費，則由中央政府與本縣依協商之分擔比例補助。
- (二)原則上申請教育部國教署 180 萬和縣府自籌編列 20 萬元，總計新臺幣 200 萬元整

三、收費標準

本校為公辦公營之學校，收費依本縣國民小學學生註冊收費標準。

拾壹、預計招收學生人數

規劃自 105 學年度開始，一個年級招收 1 班，學校學年度學生人數預估數如下表：

104 學年度	105 學年度	106 學年度	107 學年度	108 學年度
53	56	52	65	67

拾貳、實驗期程及步驟

一、本實驗教育計畫先申請三年，自民國 105 年 8 月 1 日至 108 年 7 月 31 日止。

二、實驗步驟

- (一)計畫提送前期：凝聚校內共識，討論實驗方向，彙整相關意見並蒐集參考資料。
- (二)審議期：依據學校特性，參酌相關資料與專家建議後擬定實驗計畫，送交審查並修正。
- (三)計畫執行期：

1. 依據審議通過之版本計畫具體施行。
2. 定期召開會議檢討實施狀況，並適當修正。
3. 持續進行課程研究發展，並蒐集相關成果資料。
4. 辦理年度檢討會議並彙整成果報告。
5. 配合「學校型態實驗教育評鑑辦法」每三年辦理外部評鑑一次。
6. 擬於105年4月1日前提出計畫申請，經縣政府「實驗教育審議委員會」審核後，於5月1日轉送教育部國教署，105年6月30日前完成審議修正，並從105年8月1日起開始實施。
7. 實驗計畫規劃為期三年：

(1)於開辦後第1學年結束後三個月內，提出成果報告送縣政府轉教育部國教署。

(2)實驗教育計畫結束六個月前，檢具歷次評鑑結果、成果報告書及後續之實驗教育計畫，向主管機關申請續辦。

拾參、自我評鑑之方式

評鑑之目的乃在客觀評定計畫執行的過程與結果是否達成預定目標與效能，同時針對不同實驗標的規劃所屬評鑑步驟與規準，並將評鑑結果作為計畫修正調整之依據。然而本校基於創辦之第一學年度貴在學校行政、教學與學生學習模式之發展與適應，故尚不辦理自我評鑑。俟第二學年度起，各項校務漸呈穩定，也略有階段性之成果時，則每學年度開始辦理自我評鑑。

一、自我評鑑期程

本校辦理自我評鑑之期程訂於每學年度五月中旬至六月中旬間辦理，評鑑時間為一天。

二、自我評鑑內容

本校辦理自我評鑑之內容，將採縣政府實驗教育審議委員會所訂之內容，若縣政府實驗教育審議委員會尚未訂定評鑑內容時，本校將以下列六個項目為內容：

(一)學校領導與行政管理

1. 編制調整滿一學年後，辦理校務行政工作座談會，檢討實驗方案是否有助行政效率提升，是否確實有利一般行政事務推展，並具體完成會議紀錄。
2. 檢討新設之課程研發組對於實驗課程之推動執行有無具體成效，並詳列業務執行狀況及成果。
3. 配合外部每年例行性訪視考評，檢討業務所屬行政人員具體績效。

(二)課程發展計畫與執行

(三)教師教學規劃與執行

(四)教師專業發展的規劃與執行

(五)學生輔導與支持網絡

(六)學校與家長、部落互動

1. 教師須針對自編、主題統整活動及新增課程，於教學後完成教學回饋表，針對課程給予即時紀錄與建議，並於課發會彙整討論，據以修正。
2. 配合教師專業發展評鑑精神，開放教室觀課，透過同儕評鑑給予支持及回饋。
3. 鼓勵教師突破現況，視情境需求採行多樣化教學，突破既有教學步驟與互動模式，每師每年應於課發會進行一次分享討論。
4. 落實多元評量，瞭解學生改變情形。
5. 確實掌握能力指標精義，重視質性評量與完整紀錄。
6. 重視基礎學科精熟學習，強調試後檢討與補救機制。
7. 型塑課程地圖，植基架構圖像：
 - (1)進行教師對話與組織課程討論小組。
 - (2)蒐集教學相關資料。
 - (3)理解自己與其他教師的教學內容。
 - (4)進行小組討論形成學校課程共識。
 - (5)教學問題呈現與修正。
 - (6)延伸議題與下次議題的確立。
 - (7)循環評核，動態修正。

三、自我評鑑程序

由本校組成自我評鑑委員會，參照評鑑標準進行自我評鑑，並依據結果撰寫「學校自我評鑑報告」。評鑑方式由評鑑委員進行資料檢閱、教學課室觀察、師生與家長訪談以及綜合座談。

時間	工作項目	說明
0830-0840	評鑑小組會前工作會議	全體評鑑委員與會，並推舉 1 人為主持人。

0850-0900	主持人致詞與介紹相關人員	學校部分由校長介紹。
0910-0940	學校簡報	校長親自簡報。
0950-1020	書面資料檢視	學校應分項陳列書面資料，並標示類別。
1030-1110	教學課室觀察	評鑑委員分成三組，分別前往各年級教室進行課室教學觀察，每班觀察 20 分鐘。
1120-1200	學生訪談	學校依年級，平均安排 12 位學生代表與評鑑委員進行談話。
1200-1330	中餐、休息	
1330-1400	書面資料再檢視	學校應分項陳列書面資料，並標示類別（含成果資料）。
1410-1450	教師訪談	學校安排 6 位教師代表與評鑑委員進行談話。
1500-1540	家長訪談	學校安排 6 位學生家長代表與評鑑委員進行談話。
1550-1610	評鑑委員內部會議	學校安排會議室，以利評鑑委員作初步陳述意見之彙整
1620-1700	綜合座談	校長及全體教師先行聽取評鑑委員之初步意見，再針對委員意見做系統回應，由校長親自報告再委請承辦人補充。
1700～	散會	

【表六：評鑑程序流程表】

四、自評評鑑小組之組成

本校辦理自我評鑑將聘請具小學校長、原住民民族教育、實驗教育、

課程發展、教師專業發展與社區工作專長之學者專家組成六位之評鑑小組，
評鑑委員已具有原住族身分者優先。

拾肆、實驗教育計畫主持人及參與人員背景資料

一、實驗教育計畫主持人學經歷

姓名：鄔誠民

族別：泰雅族

居住地：宜蘭縣南澳鄉東岳村

學歷：國立台北師範學院

國立花蓮師範學院輔導學分班

私立佛光大學人文學院社會學研究所肄業

私立佛光大學人文學院文化資產與創意學所一年級

經歷：國小教師、主任

宜蘭縣南澳鄉東澳國小校長四年

東岳社區發展協會總幹事二屆、理事二屆

二、參與人員背景資料：

職務	服務單位	姓名	現職	負責工作
主持人	東澳國小	鄔誠民	校長	計畫主持整合
協同主持人	東澳國小	高裕仁	家長會會長	家長資源整合
執行秘書	東澳國小	薩仲萍	教導主任	計畫推動執行
工作小組	東澳國小	漢筱婷	總務主任	行政事務支援
工作小組	東澳國小	鍾惠美	教學組長	課程內容規劃
工作小組	東澳國小	郭珈如	學務組長	主題活動規劃
工作小組	東澳國小	趙逸萍	導師	課程教學研發
工作小組	東澳國小	林惠蘭	導師	課程教學研發
工作小組	東澳國小	莊宥蓁	導師	課程教學研發
工作小組	東澳國小	李佳紋	導師	課程教學研發
工作小組	東澳國小	游秋蓮	導師	課程教學研發

工作小組	東澳國小	黃俊揚	體育科任	課程教學研發
工作小組	東澳國小	吳啟聰	英語科任	課程教學研發
工作小組	東澳國小	許志光	幹事	人事兼會計
工作小組	東澳國小	曾勵鳳	護理師	校護兼出納
社區委員	東岳村 辦公室	黃誠福	村長	社區資源整合
社區委員	東岳社區 發展協會	黃天來	理事長	社區資源整合
社區委員	東岳社區 發展協會	漢 聲	總幹事	課程協助與執行
社區委員	多必優永續 發展協會	鄧鴻文	理事長	社區資源整合
社區委員	多必優永續 發展協會	謝昌國	總幹事	課程協助與執行
社區委員	八福園地	蘇秀麗	共同負責人	課程協助與執行
社區委員	八福園地	楊秀華	共同負責人	課程協助與執行
諮詢委員	部落學校	陳銘裕	校長	課程與活動指導
諮詢委員	專家學者	曹天瑞	博士	課程與活動指導
諮詢委員	國立 東華大學	賴淑娟	教授	課程與活動指導
諮詢委員	私立 佛光大學	羅中峰	教授	課程與活動指導
諮詢委員	國北 教育大學	周志宏	教務長	課程開發指導

拾伍、其他：附件資料、校內刊物、媒體報導

【附件資料一：105 學年度第 1 學期第 1 次校務會議】

宜蘭縣南澳鄉東澳國民小學

104 學年度第 2 學期第 1 次校務會議

壹、會議時間：中華民國 105 年 2 月 17 日 14 時整

貳、會議地點：本校風雨教室

參、主席：鄔誠民校長

肆、主席致詞：(略)

伍、出席人員：如簽到單

陸、業務報告：(略)

柒、提案討論：研提本校申請設立實驗學校計畫乙案，請討論。

說明：

一、依據教育部國民及學前教育署 105 年 1 月 15 日臺教國署原字第 1050004667

暨 105 年 2 月 5 日臺教國署原字第 1050014581 號函辦理。

二、本校基於教育創新理念，希藉進行實驗學校教育，一方面提升學生基本能力與生活知能，一方面增進學生文化認同與族群意識，而提出本案。

三、實驗基程自 105 學年度第 1 學期至 107 學年度第 2 學期，為期 3 年。期滿經學校校務會議討論，若有繼續實驗之需要，則再延長之。

四、有關驗計畫書初稿如附件，若經本次會議通過同意設立，將分別再送本校家長委員會會議討論通過之。

五、前項會議若都同意設立，學校將邀請本校行政主管、教師代表、家長代表、部落耆老與學者專家成立「東澳國民小學申請設立實驗國民小學工作小組」，依法規定之計畫書項目內容，繼續完成詳細與完整之實驗計畫書，送縣政府實驗教育審議委員會審議。

三、若經本校大部分同仁同意設立，學校將以書面正式徵詢同仁參與實驗計畫之意願，歡迎全校同仁一起參與實驗計畫，仍希望各位同仁本於本計畫之目標與精神——提升學生基本學力，共同支持此計畫。

決意：照案通過

捌、臨時動議：(略)

玖、散會

單位職稱	姓名	簽到	簽退	備註
校長	鄭誠民	鄭誠民	鄭誠民	
教導主任	羅仲澤	羅仲澤	羅仲澤	
總務主任	洪從坤	洪從坤	洪從坤	
教務組長	鍾惠美	鍾惠美	鍾惠美	
代理教務組長	郭如如	郭如如	郭如如	
教師	游秋蓮	游秋蓮	游秋蓮	
教師	趙連華	趙連華	趙連華	
教師	蘇育華	蘇育華	蘇育華	
教師	林惠蘭	林惠蘭	林惠蘭	
代理教師	李佳欣	李佳欣	李佳欣	
代理教師	黃俊騰	黃俊騰	黃俊騰	
幼兒園教務主任	黃淑娟			
附幼教師	曾雅君			
教保員	蔡詩毓			
教保員	陳雅倩			
教保員	張時雅			
幹事	許志元	許志元	許志元	
護理師	曾顯鳳	曾顯鳳	曾顯鳳	
工友	呂瑞明	呂瑞明	呂瑞明	
國語課外聘教師	吳政聰	吳政聰	吳政聰	
曾代送	郭長卿	郭長卿	郭長卿	
家長會長	高裕仁	高裕仁	高裕仁	

【附件資料二：105 學年度第 1 期第 1 次家長委員會議】

宜蘭縣南澳鄉東澳國民小學

104 學年度第 2 學期第 1 次家長委員會議

壹、會議時間：中華民國 105 年 3 月 17 日 16 時 30 分整

貳、會議地點：本校風雨教室

參、主席：高裕仁會長

肆、出席人員：如簽到單

伍、主席致詞：(略)

陸、業務報告：(略)

柒、提案討論：研提本校申請設立實驗學校計畫乙案，請討論。

說明：

一、依據教育部國民及學前教育署 105 年 1 月 15 日臺教國署原字第 1050004667

暨 105 年 2 月 5 日臺教國署原字第 1050014581 號函辦理。

二、本校基於教育創新理念，希藉進行實驗學校教育，一方面提升學生基本能力與生活知能，一方面增進學生文化認同與族群意識，而提出本案。

三、實驗基程自 105 學年度第 1 學期至 107 學年度第 2 學期，為期 3 年。期滿經學校校務會議討論，若有繼續實驗之需要，則再延長之。

四、有關驗計畫書初稿如附件，若經本次會議通過同意設立，將分別再送本校家長委員會討論通過之。

五、前項會議若都同意設立，學校將邀請本校行政主管、教師代表、家長代表、部落耆老與學者專家成立「東澳國民小學申請設立實驗國民小學工作小組」，依法規定之計畫書項目內容，繼續完成詳細與完整之實驗計畫書，送縣政府實驗教育審議委員會審議。

六、依據「學校學校型態實驗教育實施條例」第五章附則第 20 條：主管機關為教育創新，得指定所屬公立高級中等以下學校，就行政運作、組織型態、設備設施、課程教學、學生入學、學習成就評量、學生事務及輔導等事項，辦理學校型態驗教育，並準用第五條、第六條、第七條第一項、第七條第二項第一款至第五款、第七款、第八款、第十一款、第十三款至第十七款、第七條第三項、第十條第一項、第十條第二項、第十二條第一項第一款、第十五條、第十七條第一項、第十八條及第十九條規定(詳如附件)。

捌、決議：臨時動議

玖、散會

東澳國小 104 學年度第二學期第 1 次家長委員會簽到簿		
壹、日期：105 年 03 月 17 日 星期四		
貳、時間：下午 4 時 30 分		
參、地點：本校民族資源教室(辦公室二樓)		
肆、主持人：高裕仁會長		
記錄：漢筱婷幹事		
伍、出席		
名單	簽到	備註
江醒亞		
漢 聲	漢聲	
✓ 李勝雄		
劉俊益	劉俊益	
✓ 李進財	李進財	
✓ 羅清文	羅清文	
✓ 呂順明	呂順明	
✓ 薩天福		
曹建榮		
✓ 陳志平		
✓ 林勇傑		
孔欣榮	孔欣榮	
朱立輝		
林磊	林磊	
✓ 高裕仁	高裕仁	

【附件資料三：校內刊物】



科學教育

泰雅新傳——織布教學



學生作品

環境教育



防制校園霸凌

新住民火炬方案



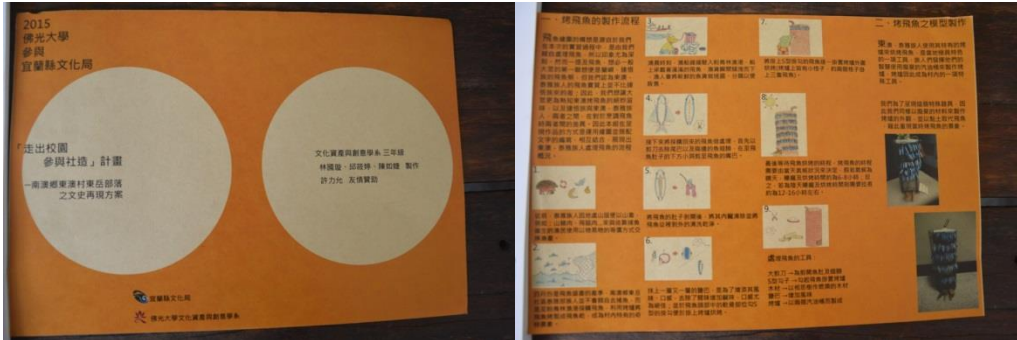
教師專業發展社群 99 學年度

教師專業發展社群 100 學年度



教師專業發展成果專輯 101 學年度

教師專業發展輔導教師認證

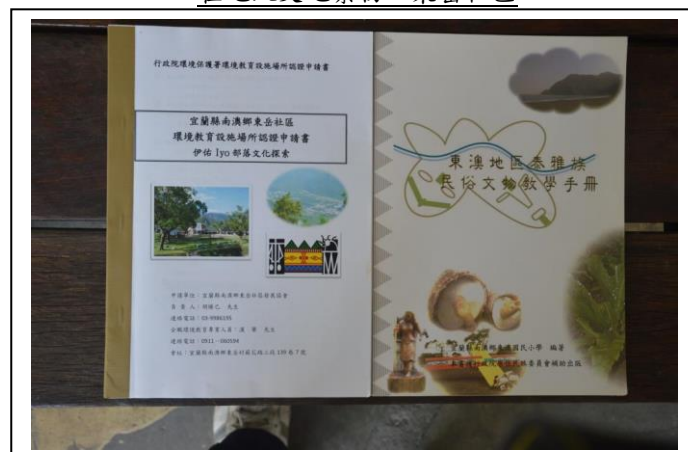


在地飲食文化－烘烤飛魚

在地飲食文化－烘烤飛魚



在地人文地景物－東岳社區



環境教育認證&東澳地區泰雅族民俗文物教學手冊

【附件資料四：媒體報導】



96 年 5 月 30 日馬祖日報(校際交流)96 年 9 月 12 日中國時報(牆柱當畫布)



96 年 11 月 29 日中國時報(安全學校)



96 年 12 月 5 日中國時報(泰雅技藝—射箭)

100 年 11 月 26 日國語日報(原民技藝)



105 年 1 月 25 日中國時報(反曲弓射箭隊)

承辦人：薩仲萍 主任：薩仲萍 會計：許志光 校長：鄔誠民